



www.yintelock.com
服务热线：400-098-0099

YINTE 因特

— 家庭专用智能锁 —

欢迎使用智能锁

6系（世家）

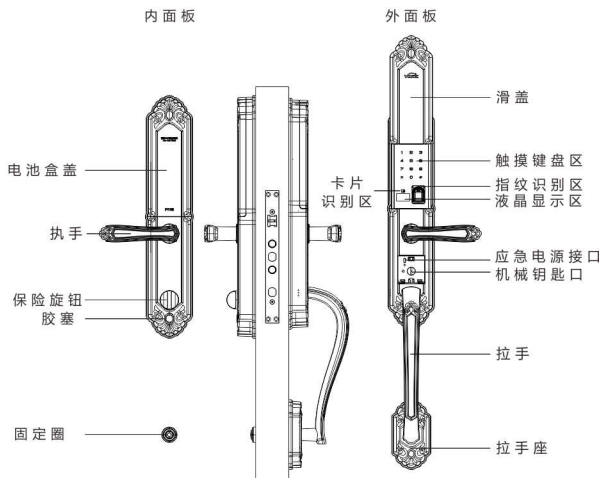
尊敬的用户您好！感谢您使用本智能锁，在您安装使用本产品之前请仔细阅读本产品清单，阅读安装说明，并按本安装说明安装产品，若因未按本安装说明安装，导致的直接或间接的产品问题，及其他危害和损失，我公司概不承担任何责任。

⚠ 重要提示： 根据产品具体型号，阅读和设置相应功能。

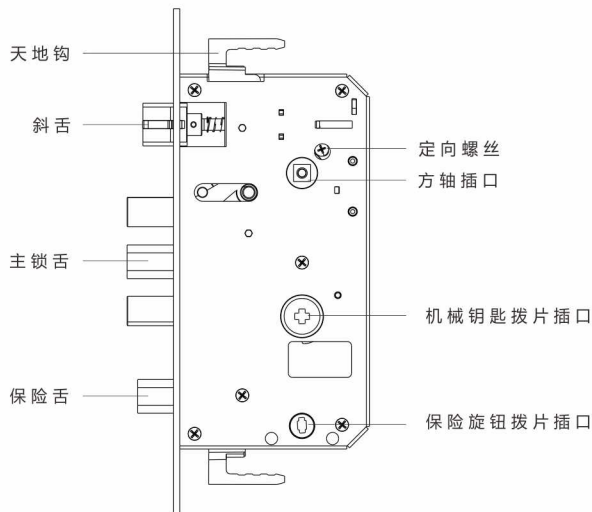
1. 密码：出厂管理密码为“12345678”，用户密码为空。用户密码为10组6-12位。5组用户密码（00~04）；临时密码（05~08），开锁一次后立即失效。在安全模式下临时密码不能开锁。1组胁迫密码（09），选配功能，（需配置有无线模块时开锁后可输出报警信号）。
2. 卡片：用户卡容量100张。（选配功能）
3. 指纹：指纹库为空。指纹容量为100枚。
注意：要求智能锁安装后立刻初始化设置，用户自行添加，以确保安全。（详情见6.10项）
4. 低电压报警时，请及时更换相同型号的电池并注意正负极的安装，确保锁的正常使用。
注意：新旧电池不能混用。（详情见6.6~6.7项）
5. 长期不用或以防万一，机械钥匙请随身携带，不可放在室内；

系列	后缀数字	常用模式目录	用户设置目录	进入管理模式方法	
YT6023	1	密码----6.1.1 指纹----6.1.2	1.添加用户密码 2.添加用户指纹 4.删除用户密码 5.删除用户指纹 7.设置开门模式 9.修改管理密码	详情见第5项说明	管理密码
	5	密码---6.1.1 指纹---6.1.2 卡片---6.1.3	1.添加用户密码 2.添加用户指纹 3.添加用户卡片 4.删除用户密码 5.删除用户指纹 6.删除用户卡片 7.设置开门模式 9.修改管理密码	详情见第5项说明	管理密码

产品图



标配锁体



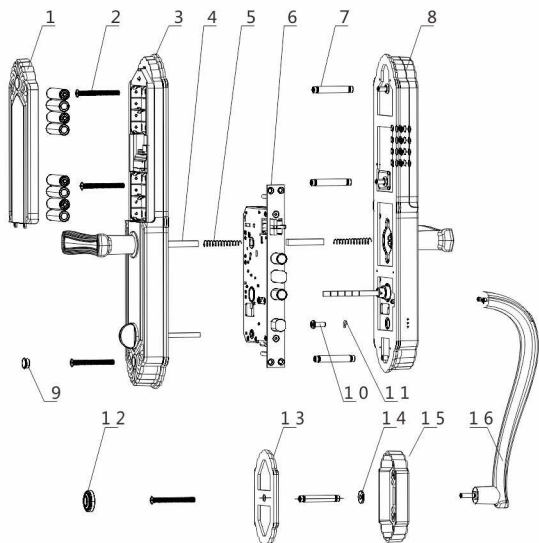
标配机械钥匙



注意 安装说明使用图片仅供参考，产品以实物为准。

请在拆开包装箱后按以下清单仔细核对，如发现有缺漏，请及时向我们或代理商索取。

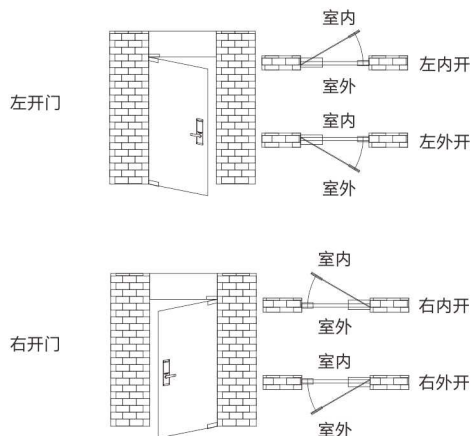
序号	名称	每套锁具数量	备注
1	外面板 (含硅胶垫)	1	
2	内面板 (含硅胶垫)	1	
3	拉手	1	
4	拉手座 (含硅胶垫)	1	
5	锁体	1	
6	固定圈	1	
7	安装配件包	1	
8	用户手册	1	
9	百洁布	1	
10	合格证	1	
11	产品质量保修卡	1	
12	钥匙盒	1	
13	电池包	1	
14	侧扣板组件	1	
15	开孔模板	1	
16	用户卡片	2	选配功能
17	无线模块	1	选配功能



- | | |
|------------------|-----------------|
| 1. 电池盒盖 (1个) | 9. 胶塞 (1个) |
| 2. 内外面板固定螺丝 (4个) | 10. 拉手固定螺丝 (1个) |
| 3. 内面板组件 (1个) | 11. 弹垫 (1个) |
| 4. 方轴 (2个) | 12. 固定圈 (1个) |
| 5. 压簧 (2个) | 13. 胶垫 (1个) |
| 6. 锁体 (1个) | 14. 垫片 (1个) |
| 7. 内外面板连接螺管 (4个) | 15. 拉手座 (1个) |
| 8. 外面板组件 (1个) | 16. 拉手 (1个) |

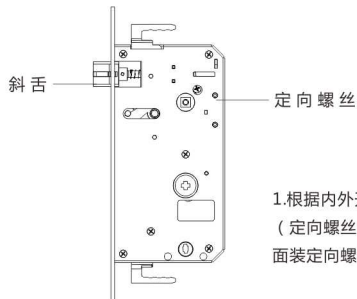
3.1 安装前门向确认

本智能锁可以适用于左外开、左内开、右外开、右内开，四种开向的门。



3.2 定向螺丝选择

改变定向螺丝方向。



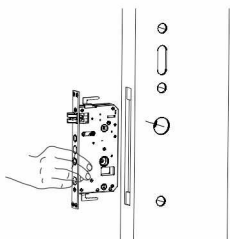
- 根据内外开门需求，更改定向螺丝方向。
(定向螺丝一定要安装在门的内侧，即哪面装定向螺丝，哪面必须是内面板)



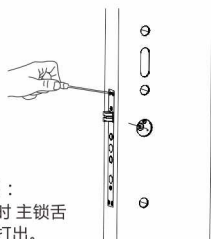
注意:

- 根据门的厚度选择不同规格的配件包。
- 默认出厂配置的配件包适用60-90mm门厚，如果是其他规格的门请联系我们

- 4.1 根据开孔模板在门上开好孔，将锁体放入门框内。

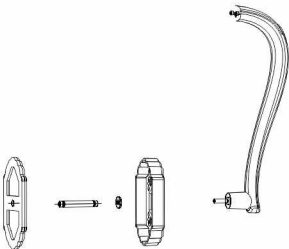


- 4.2 旋紧锁体上的四颗固定螺丝。

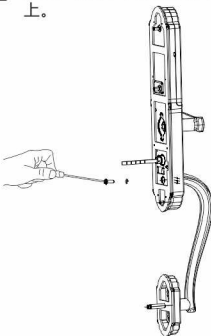


注意：
安装时主锁舌
不能打出。

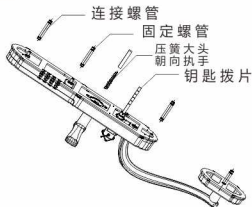
- 4.3 将拉手座和胶垫通过垫片和连接螺管固定在拉手上。



- 4.4 将固定好的拉手及拉手座通过螺丝和弹垫固定在前面板上。



- 4.5 在外面板上装上连接螺管和固定螺管，执手孔中放上压簧和方轴。

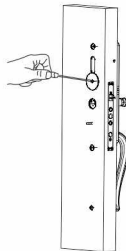


- 4.6 将连接线穿上门上方的过线口。外面板上的机械钥匙拨片与方轴对准锁体上的两个转动口插入，使外面板紧贴门外面。

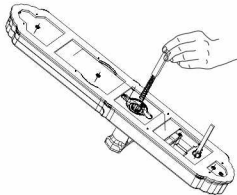


根据门的厚度适度裁剪机械钥匙拨片，选择适当长度的方轴和连接螺管、固定螺管。

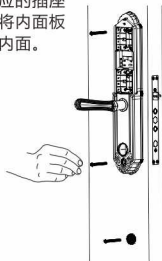
- 4.7 将固定板紧贴门内面，用固定螺丝旋紧。



- 4.8 在内面板上依次放入压簧和方轴。



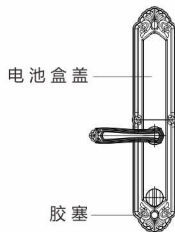
- 4.9 将外面板连接线及电机线插入内面板相应的插座中，将内面板紧贴门内面。



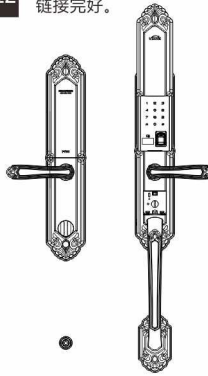
- 4.10 旋紧三颗固定螺丝。



- 4.11 装上电池，盖上电池盒盖，堵上胶塞孔，装上侧扣板组件之后智能锁安装完成。



- 4.12 机械钥匙，检查各部分是否链接完好。



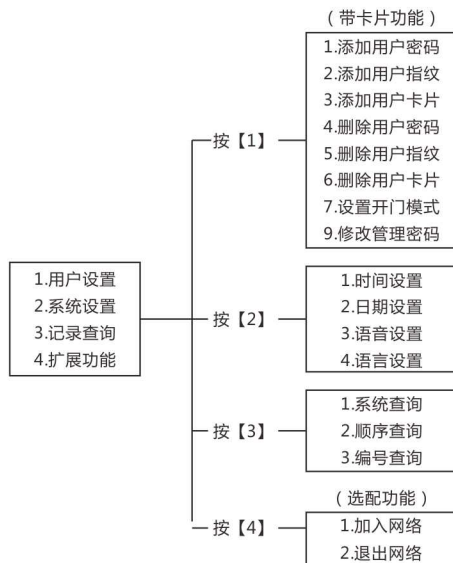
注意：
侧扣板组件安
装好之后，请
测试一下开关
门是否顺畅。

5.1 如何进入管理模式。



- 1、上拉滑盖至触摸按键区完全露出，键盘灯点亮。
- 2、先按【*】两次，再输入管理密码，按【#】确认。
- 3、语音提示：“已进入管理模式”。

5.2 液晶显示菜单索引。



⚠ 注意:

- 1、上述操作过程中，全程语音提示，您可按语音提示操作，同时您也可以根据OLED液晶显示屏上信息操作。
- 2、数字键【0】和【8】为复合键，可以上下翻动菜单。
- 3、用户密码和管理密码为6-12位，初始管理密码为12345678。
- 4、最大用户密码容量为10组，用户编号为00~09。
- 5、最大用户指纹容量为100纹，用户编号为00~99。
- 6、最大用户卡片容量为100张，用户编号为00~99。（选配功能）
- 7、输入400+【#】，可查询序列号，语音播报数字。

添加用户密码

1

进入管理模式，按【1】进入到用户设置，再按【1】进入到添加用户密码。

1 2 3
4 5 6
7 8 9

#

输入2位用户编号（编号范围：00~09），按【#】确认。

1 2 3
4 5 6
7 8 9

#

输入6~12位开门密码，按【#】确认；再次输入开门密码，按【#】确认，语音提示：设置成功。



注意：

00~04为常用密码；05~08为临时密码，开锁一次后立即失效。在安全模式下临时密码不能开锁。09为胁迫密码（配置有无线模块时开锁后可输出报警信号）。

添加用户指纹

2

进入管理模式，按【1】进入到用户设置，再按【2】进入到添加用户指纹。

1 2 3
4 5 6
7 8 9

#

输入2位用户编号（编号范围：00~99），按【#】确认。



将要添加的指纹放在指纹采集器上，待听到“请拿开手指，再放一次”时，拿开手指重新放回指纹区，待听到“添加成功”，表示用户指纹添加成功。



注意：

00~94为常用指纹，95~99为胁迫指纹（配置有无线模块时开锁后可输出报警信号）。

添加用户卡片（选配功能）

3

进入管理模式，按【1】进入到用户设置，再按【3】进入到添加用户卡片。

1 2 3
4 5 6
7 8 9

#

输入2位用户编号（编号范围：00~99），按【#】确认。



将卡片靠近卡片识别区直到“嘀”声响，语音提示：添加成功。

删除用户密码

4

进入管理模式，按【1】进入到用户设置，再按【4】进入到删除用户密码。

1

按【1】进入到单个删除。

1 2 3
4 5 6
7 8 9

#

输入要删除的2位用户编号，按【#】确认，语音提示：删除成功。

2

按【2】进入到全部删除，语音提示：删除成功。

删除用户指纹

5

进入管理模式，按【1】进入到用户设置，再按【5】进入到删除用户指纹。

1

按【1】进入到单个删除。

1 2 3
4 5 6
7 8 9

#

输入要删除的2位用户编号，按【#】确认或将要删除的指纹放在指纹识别区直到“嘀”声响，语音提示：删除成功。

2

按【2】进入到全部删除，语音提示：删除成功。

删除用户卡片（选配功能）

6

进入管理模式，按【1】进入到用户设置，再按【6】进入到删除用户卡片。

1

按【1】进入到单个删除。

1 2 3
4 5 6
7 8 9

#

输入要删除的2位用户编号，按【#】确认或将要删除的卡片靠近卡片识别区直到“嘀”声响。语音提示：删除成功。

2

按【2】进入到全部删除，语音提示：删除成功。

设置开门模式

7

进入管理模式，按【1】进入到用户设置，再按【7】进入到设置开门模式。

1

按【1】选择常用模式，密码或指纹或卡片验证开锁。

2

按【2】选择安全模式，密码+指纹（密码+卡片或指纹+卡片）双重验证开锁。



注意：

在安全模式下，不能进行全部删除的操作。

修改管理密码

9

进入管理模式，按【1】进入到用户设置，再按【9】进入到修改管理密码。

1 2 3
4 5 6
7 8 9

#

输入新的管理密码（密码长度：6~12位），按【#】键确认，再次输入新的管理密码，按【#】确认，语音提示：设置成功。



注意：

安装完成后，请及时修改管理密码。

用户设置

时间设置

1

进入管理模式，按【2】进入到系统设置，再按【1】进入到时间设置。

#

设置时间，按【#】确认。

日期设置

2

进入管理模式，按【2】进入到系统设置，再按【2】进入到日期设置。

#

设置日期，按【#】键确认。

语音设置

3

进入管理模式，按【2】进入到系统设置，再按【3】进入到语音设置。

1

按【1】设置为语音模式，整个系统提供语音提示。

2

按【2】设置为静音模式，整个系统无语音提示。(除报警音和操作管理菜单外)

用户设置

语言设置

4

进入管理模式，按【2】进入到系统设置，再按【4】进入到语言设置。

1

按【1】设置为中文模式，整个系统提示音为中文。

2

按【2】设置为英文模式，整个系统提示音为英文。

系统查询

3

在管理模式下，按【3】进入到记录查询。

1

进入到记录查询模式后，按【1】进入到系统查询，语音播报本锁的防伪码。同时液晶显示屏也会显示防伪码。

顺序查询

3

在管理模式下，按【3】键进入到记录查询。

2

进入到记录查询模式后，按【2】进入到顺序查询，通过上下翻动键查看开门记录。

编号查询

3

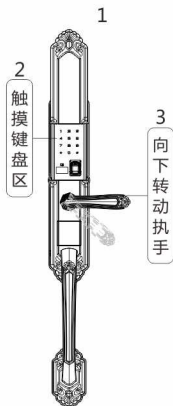
在管理模式下，按【3】进入到记录查询。

3

进入到记录查询模式后，按【3】进入到编号查询，输入用户编号查询开门记录。

6.1 在常用模式下

6.1.1 用密码开锁

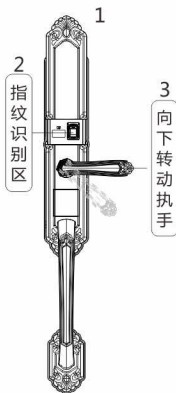


- 1、用手掌面触摸按键区唤醒安静，键盘灯点亮。
- 2、输入已添加的密码，按【#】确认语音提示：“验证成功，已开门”。
- 3、向下转动执手开锁。

⚠ 注意:

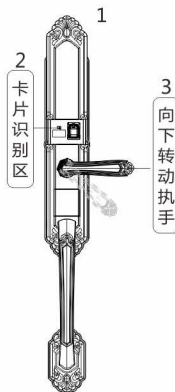
用户密码前后可任意添加虚位密码（连虚位密码在内密码输入数字最多为30位）。彻底消除开门密码泄漏。

6.1.2 指纹开锁



- 1、打开滑盖，键盘灯点亮
- 2、将手指（已添加的）以正确的方式放在指纹采集器上，“嘀”声后，语音提示：“验证成功”。
- 3、向下转动执手开锁。

6.1.3 卡片开锁（选项功能）



- 1、打开滑盖，
- 2、将卡片（已添加的）以正确的方式放在卡片识别区上，键盘灯亮后，待听到“嘀”声后，语音提示：“验证成功，已开门”。
- 3、向下转动执手开锁。

6.2 在安全模式下

在安全模式下，需双重验证方可开锁。

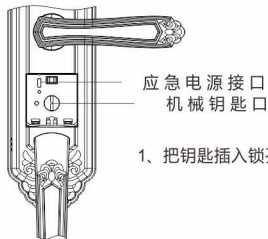


- (1) 密码 + 指纹 \ P
- (2) 密码 + 卡片（选配功能）
- (3) 指纹 + 卡片（选配功能）

6.3 机械钥匙开启

机械锁芯

若出现忘记密码，电池电量耗尽或系统无法运作等紧急情况，可使用备用机械钥匙开锁

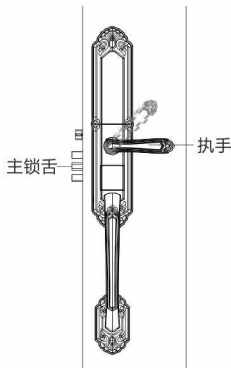


- 1、把钥匙插入锁孔转动，向下转动执手开锁。

6.4 门锁定

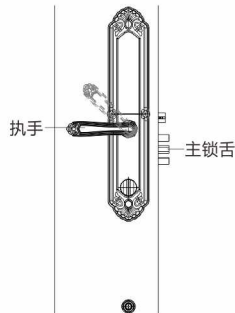
6.4.1 外部锁定

关门后，执手上提，主锁舌伸出，门上锁



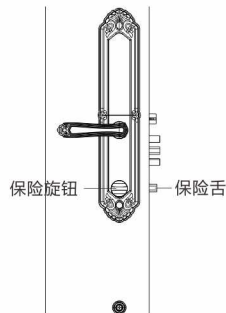
6.4.1 内部锁定

关门后，执手上提，主锁舌伸出，门上锁



6.4.1 内部锁定

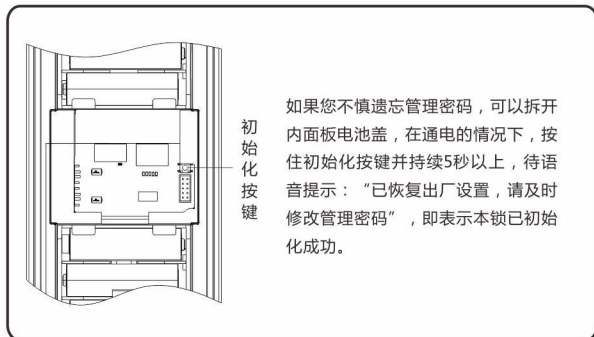
门上锁后，拧动保险旋钮，保险舌伸出，门反锁，室外无法正常开启，需在室内解除



⚠ 注意:

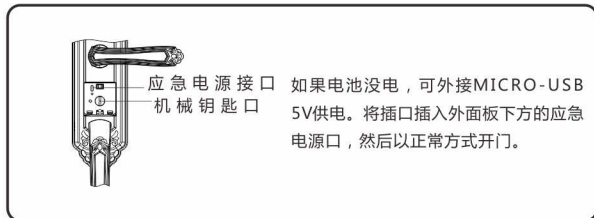
- 1、在常用模式下，连续输入10次错误密码（指纹或卡片）时，触摸键盘区（指纹识别区或卡片识别区）将被锁定五分钟。在锁定情况下，断电后重新上电能解除锁定，或使用其他方式解锁开门。
- 2、在安全模式下，密码/指纹/卡片（选配功能）任意两种方式连续10输入错误时，系统锁定5分钟。在这种情况下，密码/指纹/卡片（选配功能）都不能输入。断电后重新上电才能解除锁定。

6.5 恢复出厂设置



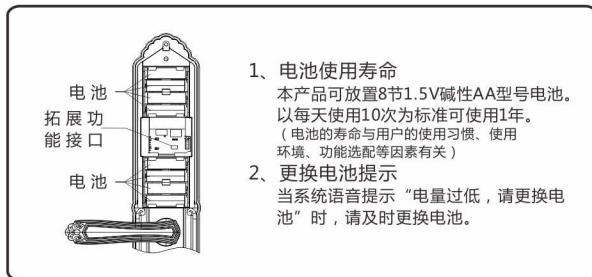
注意：恢复出厂设置后，之前设置的所有开门密码/指纹/卡片将被清空，管理密码将恢复到默认的12345678。请及时进入管理模式，修改管理密码。

6.6 应急供电方法



注意：电池电量低于4.8V时，系统在每次成功开锁后，语音提示：“电量低，请更换电池”。此时，请及时更换电池。（请勿将不同型号、新旧电池混用。）

6.7 电池更换方法



6.8 扩展功能（选配功能）

